



### 34. S.I. QUAI BLÉRIOT



État 2017. Façade sur le quai. Photo Arnaud Lesné.

Type de construction : logements.

Immeuble : R+9, 20 logements, 1 440 m<sup>2</sup>.

Année de construction : 1953.

Adresse : 92 quai Louis Blériot, Paris XVIe.

Logements économiques et familiaux construits dans le cadre d'une [promotion privée](#) subventionnée par des primes gouvernementales.

Cet immeuble a été réalisé par le seul O.P. Lesné, comme il est dit ci-dessous, avant l'installation des deux associés au cabinet du 53, rue Sainte-Anne à Paris (1<sup>er</sup>). Il avait alors un bureau à Saint-Maurice (actuel Val-de-Marne) et travaillait avec un collaborateur nommé M. Jonchery.

*C'est une opération [...] qui est entièrement l'œuvre d'Olivier [Lesné], qui, à cette époque-là, commençait à travailler avec moi, mais, évidemment [l'affaire] avait été préparée et lancée avant 53<sup>1</sup>. C'est l'époque où, de mon côté, j'avais une affaire à Colombes et une à Puteaux, avec deux promoteurs différents. [Olivier] habitait alors rue Constant Coquelin, et il m'a parlé de la façon dont il avait construit cet immeuble.*

*Construire sur le quai [de la Seine], c'était important, il fallait [...] être à la hauteur de ce secteur. Il a fait un duplex, ce qui n'était pas chose courante. [Nous avons repris cette formule ensemble pour] la [rue Saint-Guillaume](#). Il a voulu faire des salons nobles, c'est-à-dire d'une hauteur non pas classique, de trois mètres ou trois mètres dix, mais d'une double hauteur, avec, au fond du salon, un escalier montant sur l'étage, puisque la hauteur était telle qu'on pouvait décaler les salons, la cuisine ou les toilettes d'en bas ou une chambre.*

*Derrière il y avait des étages de deux mètres cinquante. Mais il y avait un décalage, en réalité c'était plus compliqué que ça, [...] je ne suis pas capable de retrouver son système. Je suis sûr de la double hauteur. Ici il y a une hauteur normale, et là une double hauteur, derrière ces très grandes fenêtres, ces très grandes baies.*

*C'était la deuxième grosse opération d'Olivier [...] et il était très content, très fier de lui, parce qu'il avait imposé un système qui consistait à avoir un double étage sur la Seine, avec un grand volume, un très grand salon, et sur l'arrière, décomposé en deux niveaux, on trouvait les chambres, la cuisine, etc. Tout s'est vendu admirablement et il a suivi cette affaire pendant des années, avec les personnes qu'il avait rencontrées pendant la construction<sup>1</sup>.*

1. La demande de permis de construire date de février 1952 et avait été déposée par Olivier Lesné, qui résidait alors à Saint-Maurice (Bulletin municipal officiel de la Ville de Paris du 16-17 mars 1952, p. 444).

2. Entretien avec Emmanuel Bernadac enregistré en 2011.

Nous avons été récemment contactés par un architecte et chercheur hollandais, Mark Snitker de l'agence Snitker/Borst Architects à Amsterdam, qui s'est montré très intéressé par l'immeuble du 92 quai Louis Blériot dans le cadre d'une recherche qu'il effectue en coopération avec l'Université de technologie de Delft financée par le Créative Industries Find NL et la Mondriaan Foundation. Son projet de recherche, baptisé *Raumplan Apartment Houses*, porte sur un certain nombre d'immeubles typiques présentant un agencement d'espaces hauts et bas offrant une qualité spatiale originale. Et c'est en effet le cas ici dans cette réalisation d'un jeune architecte sans doute épris de solutions innovantes et complexes, dans ce qu'il appelé la « section 3 :4 » :

*« L'architecte Olivier Lesné a utilisé la « section 3 :4 » : trois salons empilés avec des plafonds surélevés ayant la même hauteur que quatre chambres avec une hauteur de plafond standard à l'arrière. C'est une solution rare pour créer des appartements avec des variations de hauteur de plafond ».*

Il précise :

*« L'architecte britannique Wells Coates (1895-1958) a été le premier à décrire un système comparable dans son article « Planning in section » du magazine The Architectural Review d'août 1937. Il l'a appelé le « système de planification Trois-deux » »,*

soulignant la rareté de ce type d'immeuble dans la construction standardisée de la période moderne et contemporaine. Il n'est pas interdit de penser qu'O.P. Lesné a eu connaissance des travaux de cet architecte connu, émule de Le Corbusier, alors qu'il étudiait l'architecture aux Beaux-Arts de Paris, et a pu s'en inspirer.

Nous avons fourni à Mark Snitker les quelques renseignements et plans dont nous disposons et le remercions pour cet éclairage passionnant qui corrobore et précise les lointains souvenirs d'Emmanuel Bernadac d'un projet auquel il n'a participé personnellement.

Le projet *Raumplan Apartment Houses* peut être consulté sur le site de l'agence Snitker /Borst à l'adresse suivante : <https://www.sbarch.nl/>



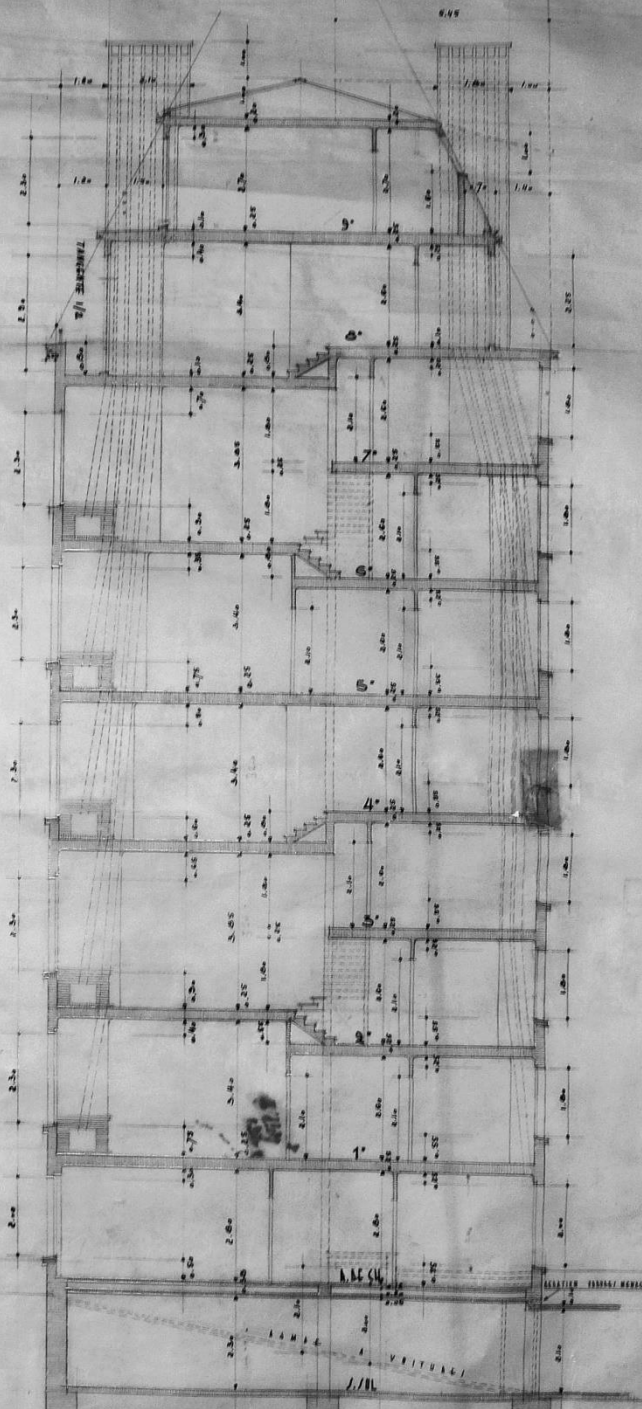
*Perspective de la façade sur la Seine, encre de chine sur calque. Fonds Lesné-Bernadac.*

SOCIÉTÉ IMMOBILIÈRE DU 92 QUAI L. BLERIOT,  
PARIS XVI<sup>e</sup>

M. BLANCHER / TOULOUSE /  
BILLE D'ÉCLATEMENT S.A.  
/ DÉCHARGE / ÉVALUATION /  
CHARGES / LOI / ÉVALUATION DE MATIÈRE

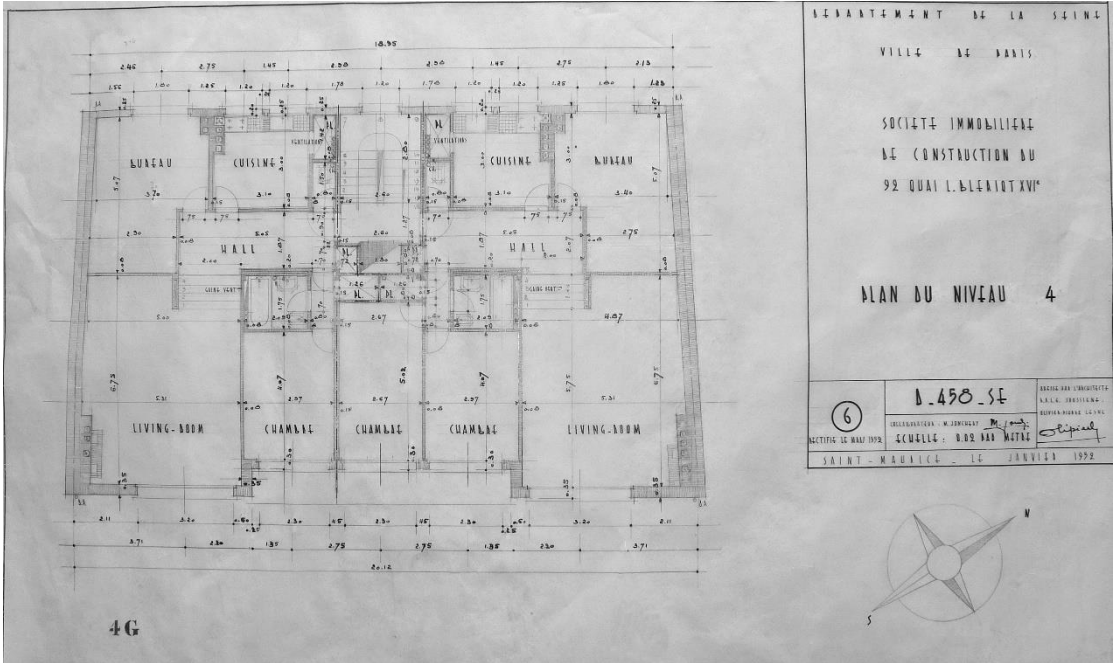
JEROMEZIAN DE 2100 ET DE 2100 EN 1932 : JEROMEZIAN DE 2100 EN 1932

PLAN DE COTE MOYEN : 77 m<sup>2</sup> 33  
NIVEAU DU TROTTOIR AU DROIT DE L'ENTRÉE : 32.16

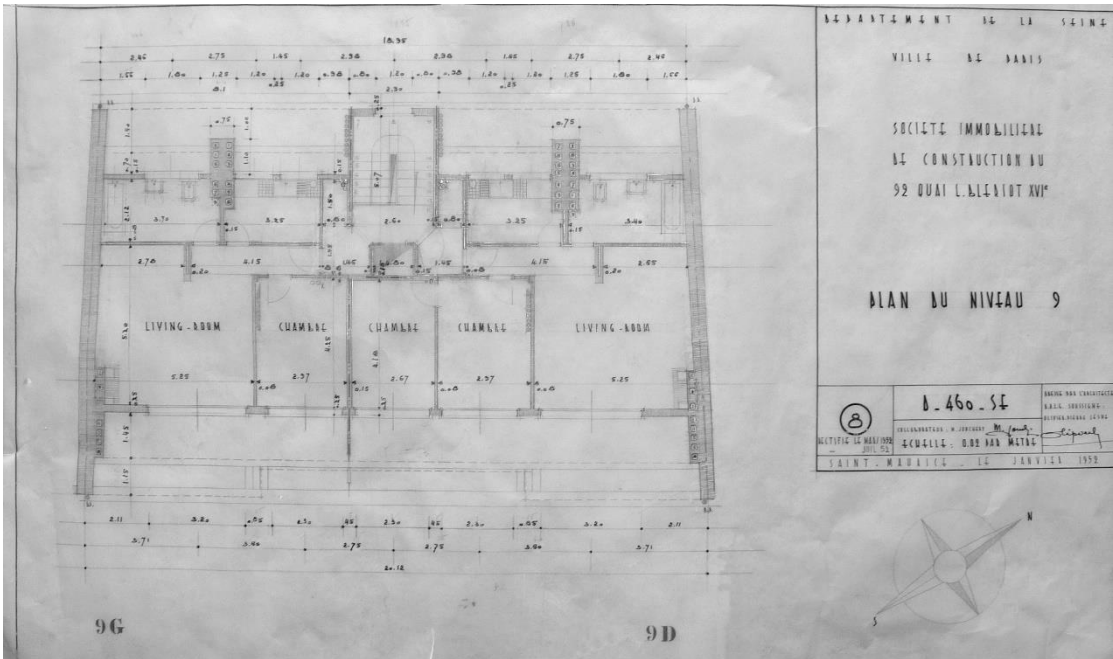


CALCUL DU PROSPECT MOYEN SUR COUR  
 DONNÉES : LARGEUR DE L'IMMEUBLE SUR COUR : 12.10 — AILE DE BÂTIMENT AUTORISÉE PAR CONTRAT DE LOUER COMMUNE : 6.00  
 PROSPECTS : AU DROIT DE L'ÂILE EN MOYEN : 15.32 — AU DROIT DE LA COUR COMMUNE : 21.21  
 PROSPECT MOYEN :  $\frac{12.10 \times 15.32 + 6.00 \times 21.21}{18.10} = 18.458 \approx 18.46 \times 3.00 = 22.70$

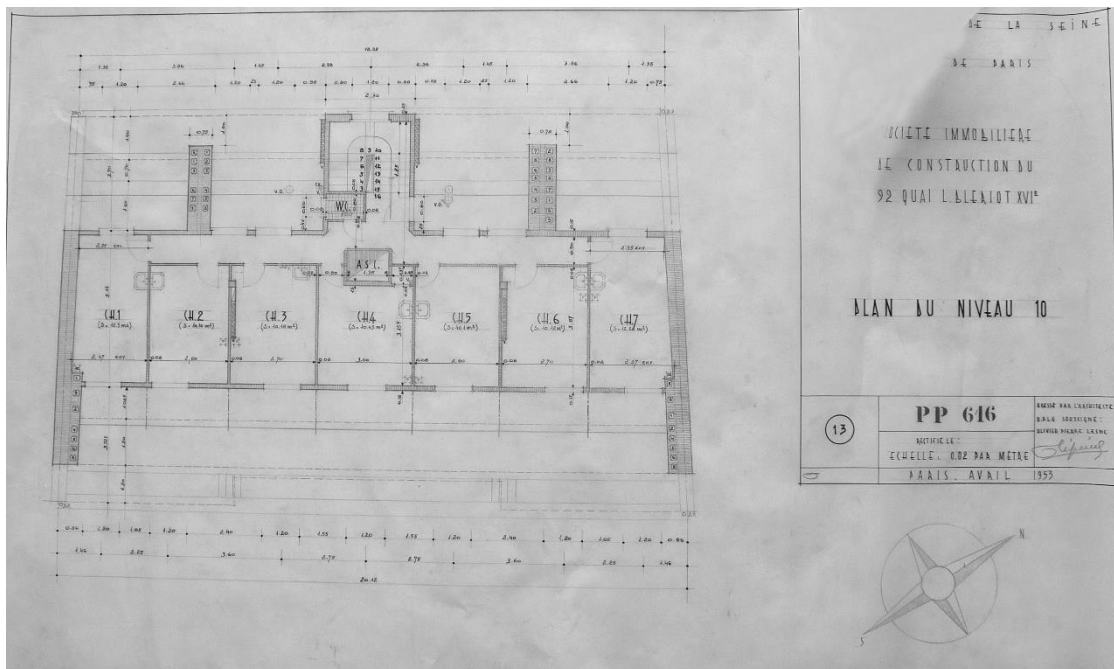
Coupe transversale, calque. Fonds Lesné-Bernadac.



Plan du niveau 4, mine de plomb sur calque. Fonds Lesné-Bernadac.



Plan du niveau 9, mine de plomb dur calque. Fonds Lesné-Bernadac.



Plan du niveau 10, mine de plomb sur calque. Fonds Lesné-Bernadac.



Salon du deuxième/troisième étage, hauteur 3,40 m, montrant le décalage des niveaux.  
Photo Era Immobilier.



*Façade vue depuis le quai. État 2019. Photo Vincent Lesné.*

